



# KORUYUCU aile



T.C.  
Aile ve  
Sosyal Politikalar  
Bakanlığı



T.C.  
Çocuk  
Hizmetleri  
Genel  
Müdürlüğü

[www.koruyucuaile.gov.tr](http://www.koruyucuaile.gov.tr)

*Çocuklar,*

*Bizim*

*Geleceğimizdir...*



Çocuk Hizmetleri Genel Müdürlüğü  
Aile Yanında Destek Hizmetleri Daire Başkanlığı  
Koruyucu Aile Hizmeti

## KORUYUCU AİLE NEDİR?

Çeşitli nedenlerle öz ailesi yanında bakımları bir süre için sağlanamayan çocuklarımızın kendi aile ortamlarında eğitim, bakım ve yetiştirilme sorumluluğunu kısa veya uzun süreli olarak, ücretli veya gönüllü statüde devlet denetiminde paylaşan, hissettikleri toplumsal sorumluluğu gösterebilen uygun aile ya da kişilerdir.

Biliyoruz ki; sağlıklı bir toplum ve mutlu yarınlar için sahip olduğumuz en değerli varlıklarımızdır çocuklar...

## NEDEN KORUYUCU AİLE?

Çocukların sağlıklı gelişebilmeleri için kendilerini koruyacak, sevecek, destekleyecek, güven sağlayacak, sosyal ve maddi gereksinimlerini karşılayabilecek sıcak bir aile ortamına ihtiyaçları vardır. Çocukların yeterli sevgi alabildikleri, gereksinimlerinin düzenli olarak karşılandığı sıcak aile ortamında yetiştirildiklerinde sağlıklı bireyler olabildikleri bilimsel olarak kanıtlanmıştır. Çocuklara yardım edebilmenin en iyi yolu, öz ailesinin koşulları iyileşinceye kadar başka bir ailenin yanında bakımlarının sağlanmasıdır. Bu nedenle, tüm dünyada korunmaya muhtaç çocuklar için en çok tercih edilen bakım şekli, ülkemizde de olduğu gibi koruyucu aile bakımındır.

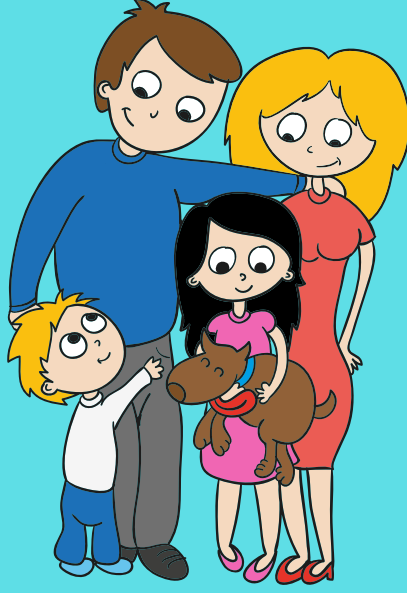
Koruyucu aile bakımının, çocuğa sağladığı aile ortamı çocuğun psiko-sosyal gelişiminin sağlıklı bir şekilde gerçekleştirilmesi açısından önem taşımaktadır.

Çocuk Hizmetleri Genel Müdürlüğü, bir elinden tuttuğu ve tutmaya devam edeceği çocukların, öteki elinin koruyucu aileler ve toplum tarafından tutulmasını istemektedir.



Her  
Çocuğun Bir  
Ailesi  
Olmalı

Unutmayalım ki  
her çocuğun bir  
aileye ihtiyacı  
var



## KORUYUCU AİLE YANINDA HANGİ ÇOCUKLARA BAKILIR?

Koruyucu aile yanına yerleştirilen çocuklar;

Kendi aileleri yanında yetişme şansını geçici bir süre için yitirmiş ya da çeşitli nedenlerle evlat edindirilememiş kız ya da erkek, sağlıklı ya da engelli tek ya da kardeş olup, durumunun koruyucu aile yanına yerleştirilmeye uygun olduğu belirlenmiş korunma ihtiyacı olan çocuklardır.

## KİMLER KORUYUCU AİLE OLABİLİR?

Hoşgörülü, sabırlı, güvenli ve şefkatli bir ortam sağlayabilen, sevgisi ile bir çocuğun hayatında fark yaratmak isteyen ve mevzuatta belirtilen şartları taşıyan, Kurumla işbirliği içinde çocuk yararına hizmet vermeye kendini hazır hisseden herkes koruyucu aile olabilir.

Türkiye Cumhuriyeti Vatandaşı olup,

- Türkiye’de sürekli ikamet eden,
- En az ilkokul düzeyinde eğitim almış olan,
- 25-65 yaş aralığında bulunan,
- Düzenli gelire sahip olan

Çocuğa kanunen bakmakla yükümlü öz anne-baba ya da vasi dışındaki herkes koruyucu aile olmak üzere İl Müdürlüklerine başvurabilmektedir.

Eşlerin birlikte başvurmaları gerekmektedir.

Akrabaların koruyucu aile olmak istemesi halinde yapılacak sosyal inceleme sonucuna göre yaş ve eğitim koşulları değerlendirilmektedir.





## KORUYUCU AİLE ADAYLARININ HAZIRLAMASI GEREKEN BELGELER

- T.C. kimlik numarası beyanı
- Bir adet vesikalık fotoğraf
- Öğrenim durumunu gösterir belgenin onaylı örneği
- İş, gelir ve sosyal güvenlik durumunu gösteren belgenin onaylı örneği
- Adli sicil belgesi
- Fiziksel engeli, ruhsal rahatsızlığı ve bulaşıcı hastalığının olmadığını gösteren, Devlet ya da üniversite hastanelerinin ilgili bölümlerinden alınan doktor raporu.

Kişilerin evli olması halinde her iki eş için de aynı belgeler istenir.



## KORUYUCU AİLELERİN YÜKÜMLÜLÜKLERİ NELERDİR?

- Çocuğun, öncelikle fiziksel ve psiko-sosyal gelişiminin sağlıklı olabilmesi için gerekli koşulları sağlamak,
- Çocuğun, yeteneklerinin ve becerisinin elverdiği ölçüde öncelikle eğitim ve öğretimi ya da iyi bir meslek sahibi edindirilmesi için gerekli çabayı göstermek,
- Çocuğun, varsa öz ailesi ve akrabaları ile uygun görülen şekil ve zamanda görüşmesini sağlamak,
- Koruyucu aile ve yerleştirilen çocuklara ilişkin olarak mesleki çalışmaları yürüten sosyal çalışma görevlisine gerekli koşulları hazırlamak,
- Adres ve ikametgâh değişikliklerini bu değişiklik gerçekleşmeden önce İl Müdürlüğü'ne bildirmek,
- Görev veya tatil amacı ile çocukla birlikte yurt dışına gidilmek istenmesi durumunda, çocuğun veli ya da vasisinin izni gerektiğinden, yasal işlemlerin tamamlanmasına yetecek süre göz önüne alınarak, en kısa sürede durumu İl Müdürlüğü'ne bildirmek,

Koruyucu ailelerin yükümlülükleridir.



## KORUYUCU AİLELERE VE YERLEŞTİRİLEN ÇOCUĞA SAĞLANAN OLANAKLAR

- Koruyucu ailelere baktıkları her çocuk için, çocukların bakım, eğitim ve yetiştirilme harcamaları için aylık ücret ödenir.
- Özel zorlukları veya ihtiyaçları bulunan ya da engelli çocuklar için aylık bakım ücreti yaş durumu dikkate alınarak yüzde elli artırılarak uygulanır.
- Her öğretim yılı başında bir defaya mahsus olmak üzere eğitim masrafları karşılığı olarak bakım ücreti üç kat olarak ödenir.
- Çocukların giyim masrafları karşılığı olarak yılda iki kez bakım ücreti iki kat olarak ödenir.
- Koruyucu aile yanında bakılan çocukların gerek duyulduğunda sağlık harcamaları için Sosyal Sigortalar ve Genel Sağlık Sigortası Kanunu hükümleri uygulanır.



## MERAK ETTİKLERİMİZ

- 🏠 Koruyucu aile olabilmek için nereye başvurabilirim?**  
🏠 İkamet ettiğiniz yerdeki Aile ve Sosyal Politikalar İl Müdürlüğüne başvurabilirsiniz.
- 🏠 Kendi çocuğum varken koruyucu aile olabilir miyim?**  
🏠 Evet, ancak çocuğunuzun da bu konudaki düşüncesi önemlidir.
- 🏠 Koruyucu aile olduğumda evimi ve ailemi hazırlamam gerekiyor mu?**  
🏠 Evet, evinizde çocuk için uygun bir ortam düzenlemeniz ve aileniz ile sosyal çevrenizi bu konuda hazırlamanız gerekmektedir.
- 🏠 Çocuk yanımızda ne kadar süre ile kalacak?**  
🏠 Çocuğün korunma altına alınma nedenine bağlı olarak öngörülen hizmet uygulama planı kapsamında değişkenlik gösterecektir.
- 🏠 Çocuğün yaş grubunu ve cinsiyetini seçebilir miyim?**  
🏠 Evet, ancak size ve ailenize en iyi uyum sağlayabilecek çocuğün özellikleri hakkında yönlendirme yapılacaktır.
- 🏠 Koruyucu aile olarak kaç çocuğa bakabilirim?**  
🏠 Kardeş çocukların bir arada aynı aileye yerleştirilmesi tercih edilmektedir. Çocuklar ve koruyucu aile arasında birebir ilişki kurulması ve çocukların sağlıklı bireysel gelişimlerinin sağlanacağı uygun şartların bulunması konuları değerlendirilerek karar verilecektir.
- 🏠 Gönüllü aile ve koruyucu aile arasındaki fark nedir?**  
🏠 Gönüllü aile olduğunuzda kuruluştaki korunma ve bakım altında bulunan çocuklara kuruluş tarafından uygun bulunan dönemler içerisinde kendi ilgi, yetenek ve eğitimleriniz doğrultusunda katkı vermek amacıyla yaptığınız ziyaretlerin yanı sıra uygun bulunan çocukları hafta sonu ya da resmi tatil ve özel günlerde yatılı olarak evinizde misafir ederek hizmet verirsiniz. Gönüllü aile hizmeti kuruluşlar tarafından yürütülmektedir.
- 🏠 Evlat edinme ve koruyucu aile arasındaki fark nedir?**  
🏠 Evlat edinme çocuğün velayet haklarının evlat edinene mahkeme kararı ile devredilmesidir.

## 🏠 Koruyucu aile hizmeti bakım modelleri nelerdir?

**a) Akraba veya Yakın Çevre Koruyucu Aile Modeli;** Veli ya da vasi dışında kalan kan bağı bulunan akrabalar ya da çocuğun iletişim içinde olduğu veya tanıdığı bakıcı, komşu gibi yakın çevresinde olan kişi ve ailelerin sağladığı bakımdır.

**b) Geçici Koruyucu Aile Modeli;** Acil koruma gereken ya da hakkında hizmet planı oluşturulmamış ve kuruluş bakımına yerleştirilmemiş ya da kendisi için planlanan hizmet modelinden çeşitli nedenlerle henüz yararlandırılmamış çocuklar için, aldıkları eğitimler ile profesyonel düzeye gelmiş kişi ve ailelerin sağladığı birkaç gün ile en fazla bir ay arasında değişen bakımdır.

**c) Süreli Koruyucu Aile Modeli;** Öz ailesi yanına kısa sürede döndürülme imkanı bulunmayan ya da kalıcı olarak aile yanına yerleştirilemeyen çocuklara, kişi ve ailelerin sağladığı bakımdır.

**ç) Uzmanlaşmış Koruyucu Aile Modeli;** Özel zorlukları ve ihtiyaçları olan çocuklara yardımcı olabilecek lisans eğitimine sahip olan veya aldıkları eğitimler ile profesyonel düzeye gelmiş kişi ve ailelerin sağladığı bakımdır.

## 🏠 Koruyucu aile olmak için özel bir eğitim almak gerekli midir?

🏠 Akraba veya Yakın Çevre Koruyucu Aile Modelinde, tercih edilmesi halinde genel ebeveynlik becerilerinin kazanıldığı en az temel ana-baba eğitimleri kapsamında eğitim alınması çocukla iletişim açısından yararlı görülmektedir.

Süreli Koruyucu Aile Modelinde de tercih edilmesi halinde genel ebeveynlik becerilerinin kazanıldığı en az temel ana-baba eğitimleri kapsamındaki eğitim ile çocuğun öz ailesi dışında bir başka aile yanında yetiştirilmesine ilişkin olarak verilen Koruyucu Aile Birinci Kademe Eğitiminin alınması çocukla iletişim açısından yararlı görülmektedir.

Geçici ve Uzmanlaşmış Koruyucu Aile Modellerinde ise daha özel ilgi, destek ve bakım gerektiren çocuklara hizmet verildiğinden, temel ana-baba eğitimleri ile Koruyucu Aile Birinci ve İkinci Kademe Eğitimlerinin alınması zorunludur.





**ÇOCUKLARIN HAYALLERİNİ  
BİRLİKTE GERÇEKLEŞTİRELİM**



[www.koruyucuaile.gov.tr](http://www.koruyucuaile.gov.tr)



T.C.  
Aile ve  
Sosyal Politikalar  
Bakanlığı



T.C.  
Çocuk  
Hizmetleri  
Genel  
Müdürlüğü